

Conteo Nacional de Abejas

Las abejas no están bien. De las más de 650 especies por lo menos la mitad está en peligro de extinción. Si se conoce más acerca de las abejas, podemos ayudarlas mejor. Es por eso que queremos celebrar este 20 de mayo el Día Nacional e Internacional de las Abejas, con la iniciativa del Conteo Nacional de Abejas – Costa Rica 2021.

Apúntese a participar:

¿Qué está zumbando en el patio o jardín de su casa? Salga y observe durante el Conteo Nacional de Abejas 2021, entre el 20 y 23 de mayo. Puedes unirte alguno de estos 4 días en 3 sencillos pasos.

Paso 1

Del 20 al 23 de mayo del 2021 elija un día soleado (o al menos seco) y reserve media hora. Revise la Guía 10 Especies de Abejas para el Conteo Nacional.

Paso 2

De un paseo por su jardín o zona verde y registre todos los tipos y cantidades que observa con la Guía 10 especies de abejas o directamente en el formulario en línea. ¿Y si tiene dudas? No se preocupe, está la opción para diferenciarlas de moscas y avispas o seleccione desconocido.

Paso 3

¿Contando? Registre su participación e introduzca los resultados de las observaciones en el siguiente enlace del formulario en línea:
<https://forms.gle/djLLpxYTCEExTw599>

Día Nacional y Mundial de las Abejas

Es merecido el reconocimiento a las abejas que son esenciales para la vida en el planeta, pero también es alarmante que hoy día siguen amenazadas por el accionar del ser humano.

En el CINAT-UNA nos preguntamos ¿qué podemos hacer? si conocemos poco sobre las poblaciones de abejas silvestres, y en respuesta a ¿cómo podemos ayudar a las abejas? la ciencia ciudadana es aliada para este Primer Conteo Nacional de Abejas 2021, pues la mejor forma de celebrar a las abejas en su día es reconociendo su valor con acciones concretas que apunten a su conocimiento y conservación.

Por ello la invitación, ahora que pasamos más tiempo en casa, a observar-contar y hacer ciencia en burbuja!

Cada abeja cuenta, ¿verdad?

¿QUÉ ESTÁ ZUMBANDO en nuestros patios-jardines y áreas verdes?

Únete al Conteo Nacional de Abejas

Conteo Costa Rica 2021

En acción para las abejas



Año de las Universidades Públicas por la conectividad como derecho humano universal



Reconocimiento de las abejas

Las abejas tienen diferentes formas y tamaños, algunas son grandes y gordas con pelo denso y colorido como los chiquizá. Otras son pequeñas, delgadas, casi sin pelo y su coloración puede variar de tono negro a verde metálico.

Entonces las abejas no son siempre con rayas amarillas y negras. Se presenta información para distinguir de las moscas y avispas.

Diferencias

Diferencia entre abejas y moscas:

- Las moscas tienen dos alas funcionales, las abejas tienen cuatro. Esto no siempre es fácil de ver porque en las abejas las alas delanteras y traseras se unen para el vuelo, haciéndolo parecer como si tuviera dos alas.
- Las abejas tienen antenas largas, mientras las moscas generalmente cortas.
- Las abejas tienen mandíbulas en su aparato bucal, mientras las moscas solo tienen lengua.



Diferencia entre abejas y avispas:

- Las abejas tienen por lo general muchos pelos, algunas en sus patas y abdomen, mientras las avispas no suelen tener pelos largos, en abdomen y patas, son más calvas.
- Su comportamiento, las abejas recogen polen de las flores para llevarlo a su nido. Las avispas no recogen polen, se alimentan con restos de animales. Por lo general un insecto que lleve una presa no es una abeja.



Conteo Nacional de Abejas 2021

Guía 10 Especies de Abejas para el Conteo Nacional

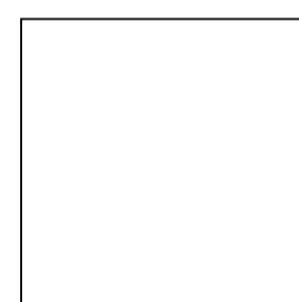
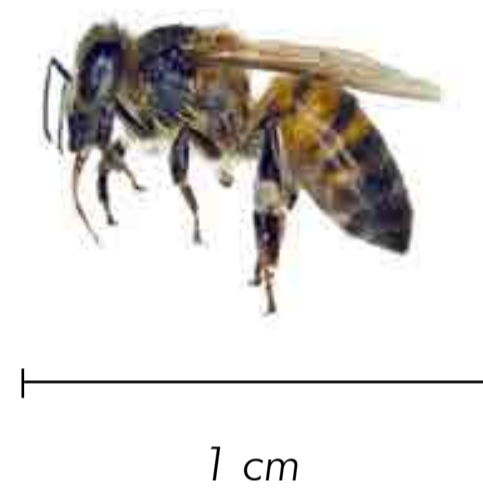
Abejas melíferas

Apis mellifera

Reconocimiento: Abeja de tamaño mediano 0.9- 1.4 cm., cabeza y tórax de color negro con mucha velloidad. Se puede distinguir de otras especies por sus ojos peludos. Abdomen varía de coloración entre negro y amarillento con bandas transversales grisáceas que no se interrumpen en el medio.

Distribución: En todas las provincias, es más común desde los 0 hasta los 1800 m s.n.m.

Método de anidación: En colonias en cavidades de árboles, nidos expuestos, en zonas perturbadas como estructuras urbanas, colmenas de apicultores.



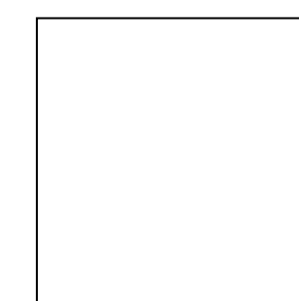
Reina de Chiquizá- Abejorro

Bombus ephippiatus

Reconocimiento: Abeja de tamaño grande 1.6 a 2 cm. Presenta un patrón de coloración en el cual predomina el negro y amarillo, una de sus características distintiva es la presencia de algunos pelos de color rojizo en el tórax y abdomen (costados y últimos segmentos).

Distribución: A lo largo de toda la cordillera Volcánica Central desde los 1150 hasta los 2800 msnm.

Método de anidación: Colonias en cavidades en el suelo.



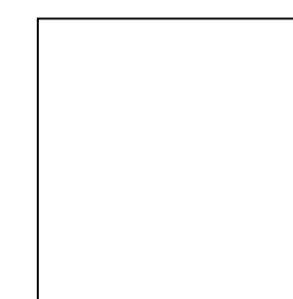
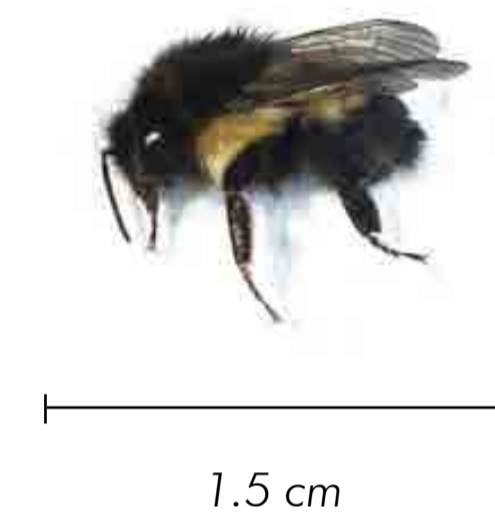
Obrera de Chiquizá- Abejorro

Bombus ephippiatus

Reconocimiento: Abeja de tamaño mediano 1 a 1.5 cm. Presenta un patrón de coloración en el cual predomina el negro y amarillo, tórax negro con velloidad amarilla a sus costados. Abdomen negro con velloidad amarilla en sus primeros segmentos.

Distribución: A lo largo de toda la cordillera Volcánica Central desde los 1150 hasta los 2800 msnm.

Método de anidación: Colonias en cavidades en el suelo.



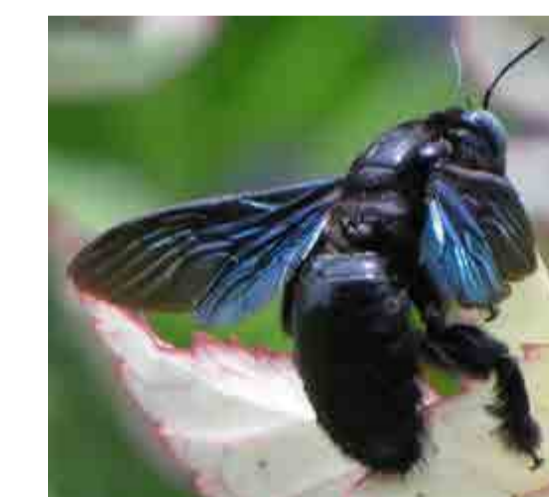
Abeja Carpintera

Xylocopa sp.

Reconocimiento: Son abejas grandes y robustas, pueden medir de 1,3 a 3 cm. de largo. Coloración de alas con tonos metálicos de color negro o azulado, con vellos en sus patas traseras y producen zumbidos al recoger el polen.

Distribución: Se encuentra en todas las provincias, generalmente distribuida entre los 0 y 1600 m s.n.m.

Método de anidación: Son abejas que viven de forma solitaria, construye el nido en madera y troncos en descomposición.



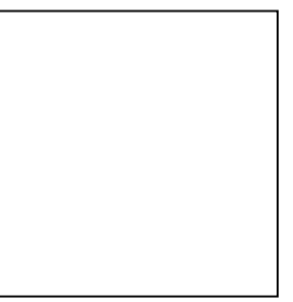
Abeja de las orquídeas- Cantarreas

Euglossa sp.

Reconocimiento: su cuerpo varía entre 1 y 1.5 cm., con poca velloidad, su cuerpo puede ser de 3 colores: azul, dorado y verde. Sus patas traseras tienen corbículas muy grandes.

Distribución: se encuentra en todas las provincias, generalmente entre los 0 y 1600 m s.n.m.

Método de anidación: Construyen nidos en muchos lugares, desde nivel del suelo, hasta la parte alta de los árboles.



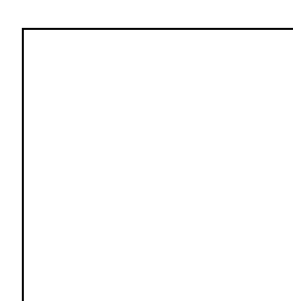
Abeja de las orquídeas (confundida con Chiquizá)

Eulaema cingulata.

Reconocimiento: Abeja grande de 2 cm. de largo. Cabeza y tórax de color negro. Abdomen con primera banda negra, seguida de una banda amarilla, seguida de una banda negra y el resto de bandas con una coloración ente amarillo y crema. Para diferenciar de Bombus , tiene pelos más cortos y es más grande que el Bombus.

Distribución: se encuentra en todas las provincias, desde los 0 hasta 2700 m s.n.m.

Método de anidación: Construyen nidos en cavidad en el suelo



Las abejas sin aguijón (Meliponini)

Guía 10 Especies de Abejas para el Censo Nacional

Mariola- Mariaseca

Tetragonisca angustula

Reconocimiento: Son abejas pequeñas (4-5 mm), delicadas y de cuerpo amarillo, delgado, con manchas negras brillantes en la cabeza, tórax y patas posteriores.

Distribución: En Costa Rica se localiza a lo largo de todo el Pacífico, Valle Central y en algunas zonas del Atlántico. Además, posee una gran adaptabilidad a zonas urbanas y áreas con altos índices de deforestación.

Método de anidación: En colonias en cavidades de árboles, en el suelo, en sitios perturbados como construcciones.



5 mm



Culo de buey

Trigona fulviventris

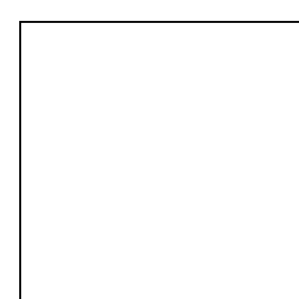
Reconocimiento: abeja de tamaño mediano (7 mm.), caracterizada por su cabeza, tórax y patas de color negro a café oscuro y abdomen anaranjado. Abdomen más estrecho y elongado que el tórax.

Distribución: Costa Rica en todas las provincias (ente 0-1800 m s.n.m.)

Método de anidación: Construyen sus colonias en el suelo, en las raíces de los árboles.



7 mm



Soncuano

Scaptotrigona pectoralis

Reconocimiento: Abeja de tamaño mediano (4.5-7 mm.), cuerpo con coloración amarillenta, anaranjada, con los ojos y tórax negros. Cabeza con mancha negra en la zona frontal.

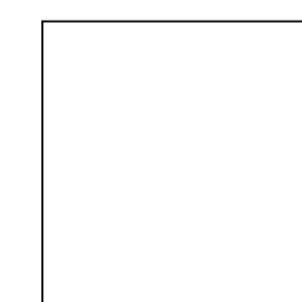
Distribución: En Costa Rica se localiza en todas las provincias, entre los 0 y 700 m s.n.m..

Método de anidación: Colonias en cavidades de árboles



5 mm

4.5 mm



Jicote gato- Jicote estrella

Melipona beecheii

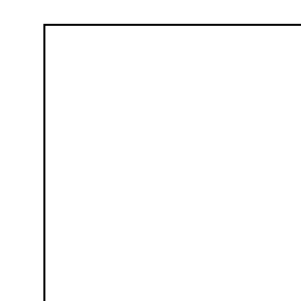
Reconocimiento: Estas abejas son grandes y robustas (10-11 mm.); están densamente cubiertas de pelos largos de color amarillo en la parte superior de la cabeza y el tórax. Su abdomen es negro con bandas continuas de color amarillo claro. El resto de su cuerpo es de tonalidad amarillento oscuro. Los ojos presentan coloraciones verduzcas.

Distribución: En Costa Rica se ha observado en la región noroeste principalmente en las provincias de Puntarenas, Alajuela y Guanacaste. Distribuida generalmente entre 0 y 700 m s.n.m.

Método de anidación: Colonias en cavidades de árboles



11 mm



Jicote barcino

Melipona costaricensis

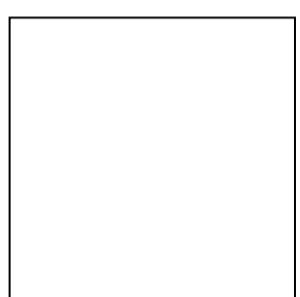
Reconocimiento: Estas abejas son grandes y robustas (8- 9mm.), por lo general de color oscuro, en algunas regiones su abdomen puede tener una tonalidad parda. Presencia de bandas amarillentas angostas en el abdomen, cuerpo con poca pubescencia. Posee tórax y ojos negros.

Distribución: Está distribuida en Limón, Puntarenas, Heredia, Guanacaste, Cartago, Alajuela y San José. Localizada desde los 0 hasta los 2050 m s.n.m.

Método de anidación: Colonias en cavidades de árboles

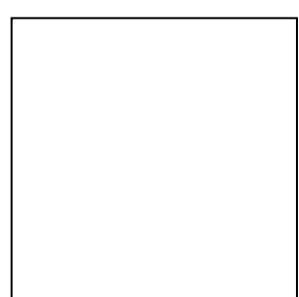


9 mm



Abeja sin identificar

Opción por si no logró identificar alguna de las 10 abejas

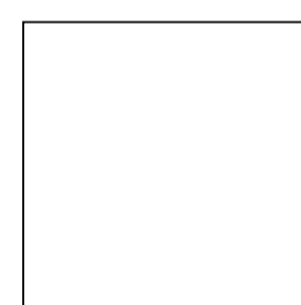


Moscas y Avispas

Moscas

Díptera

Reconocimiento: Su tamaño es muy variado, así como su coloración, en algunos casos tienen bandas en su abdomen que la asemejan a las abejas. Su principal diferencia con las abejas es la presencia de dos alas funcionales, ojos muy grandes, antenas generalmente cortas, no tienen mandíbulas solo lengua.



Avispas

Hymenoptera

Reconocimiento: Su tamaño es muy variado, así como su coloración, en algunos casos tienen bandas en su abdomen que la asemejan a las abejas. Su principal diferencia con las abejas es que no suelen tener pelos largos y plumosos, en abdomen y patas, son más lampiñas. Las avispas se alimentan de restos de animales. Por lo general un insecto que lleve una presa no es una abeja.

