

Día Nacional y Mundial de las Abejas

¿QUÉ ESTÁ ZUMBANDO en nuestros patios-jardines y áreas verdes?

Únete al Conteo Nacional de Abejas

Conteo Nacional

Autores:

Eduardo Herrera González
Mario Gallardo Flores
Johan van Veen

Diseño:

David Sánchez Chaves



Día Nacional y Mundial de las Abejas

¿QUÉ ESTÁ ZUMBANDO

en nuestros patios-jardines y áreas verdes?

Únete al Conteo Nacional de Abejas

Conteo Nacional

Autores:

Eduardo Herrera González
Mario Gallardo Flores
Johan van Veen

Diseño:

David Sánchez Chaves



Conteo Nacional de Abejas

Por la acción del ser humano, algunas poblaciones de abejas se pueden ver amenazadas. En Costa Rica tenemos alrededor de 650 especies, sin embargo, aún no conocemos el estado de conservación y distribución de sus poblaciones. Si se conoce más acerca de las abejas, podemos implementar estrategias y otras acciones para su conservación. Por eso queremos celebrar este 20 de mayo el Día Nacional e Internacional de las Abejas, con la iniciativa del Conteo Nacional de Abejas – Costa Rica.

Día Nacional y Mundial de las Abejas

Es merecido el reconocimiento a las abejas que son esenciales para la vida en el planeta, pero también es alarmante que hoy día siguen amenazadas por el accionar del ser humano.

En el CINAT-UNA nos preguntamos ¿qué podemos hacer? si conocemos poco sobre las poblaciones de abejas silvestres, y en respuesta a ¿cómo podemos ayudar a las abejas? la ciencia ciudadana es aliada para este Conteo Nacional de Abejas, pues la mejor forma de celebrar a las abejas en su día es reconociendo su valor con acciones concretas que apunten a su conocimiento y conservación.

¡Por ello la invitación, a observar-contar y hacer ciencia ciudadana!

Cada abeja cuenta, ¿verdad?

Mayor información:

<http://www.cinat.una.ac.cr/conteoabejas/>



Apúntese a participar

¿Qué está zumbando en el patio o jardín de su casa? Solo tiene que salir y observar durante el Censo Nacional de Abejas.

01 PASO

Elija un día soleado (o al menos seco) y reserve media hora. Revise la Guía 10 Especies de Abejas para el Censo Nacional.

02 PASO

De un paseo por su jardín o zona verde y registre todos los tipos y cantidades que observa con la Guía 10 especies de abejas o directamente en el formulario en línea. ¿Y si tiene dudas? No se preocupe, está la opción para diferenciarlas de moscas y avispas o seleccione desconocido.

03 PASO

¿Contando? Registre su participación e introduzca los resultados de las observaciones escaneando el siguiente Qr





10 especies de abejas para el conteo Nacional Costa Rica

Guía de Reconocimiento de las abejas

Las abejas tienen diferentes formas y tamaños, algunas son grandes y gordas con pelo denso y colorido como los chiquisás (Abejorros). Otras son pequeñas, delgadas, casi sin pelo y su coloración puede variar de tono negro a verde metálico.

Entonces las abejas no son siempre con rayas amarillas y negras. En ocasiones es difícil distinguir de las moscas y avispas

Por ello, en la página siguiente les presentamos las principales diferencias entre abejas, moscas y avispas.

Segmentos del cuerpo de las abejas

Abdomen

Tórax

Cabeza



*Melipona
beecheii*



*Bombus
ephippiatus*



Euglossa

Diferencia entre abejas y moscas

ABEJAS

- 01** *Dos pares de alas*
- 02** *Antenas largas (filiformes)*
- 03** *Aparato bucal con mandíbulas (masticador-lamedor)*

Moscas

- 01** *Un par de alas*
- 02** *Antenas cortas (aristadas)*
- 03** *Aparato bucal sin mandíbulas(chupador)*



Apis mellifera



Avispa



Mosca

Diferencia entre abejas y avispas

ABEJAS

- 01** *Muchos pelos; p.ej. patas, abdomen (pelos plumosos)*
- 02** *Aparato bucal con mandíbulas y lengua (masticador-lamedor)*
- 03** *Dieta (polen y néctar)*
- 04** *Aguijón para defensa*

AVISPAS

- 01** *Pocos pelos; patas y abdomen sin pelos (pelos largos y simples)*
- 02** *Aparato bucal con mandíbulas sin lengua (masticador; capturar presas)*
- 03** *Dieta (cazadoras, de otros insectos)*
- 04** *Aguijón ovipositor*

Antenas filiformes



Antenas aristadas



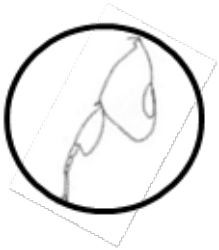
Aparato bucal con mandíbulas



Aparato bucal sin mandíbulas



Simbología utilizada



Muestra la forma de la pata trasera de cada abeja



Muestra la coloración del abdomen de cada abeja



Muestra el tamaño que posee cada abeja

Numero de observaciones:

En este espacio cada persona puede anotar el número de abejas que ha observado

Índice y resumen del conteo

de abejas, moscas y avispas

08. **Apis**
Apis mellifera

09. **Reina de Chiquizá**
Bombus ephippiatus

10. **Obrera de Chiquizá**
Bombus ephippiatus

11. **Carpintera**
Xylocopa sp.

12. **Abeja de las orquídeas**
Euglossa sp

13. **Abeja de las orquídeas**
Eulaema cingulata

14. **Abejas**
sin aguijón

15. **Mariola**
Tetragonisca angustula

16. **Culo de buey**
Trigona fulviventris

17. **Soncuano**
Scaptotrigona pectoralis

18. **Jicote gato**
Melipona beecheii

19. **Jicote barcino**
Melipona costaricensis

20. **Conteo**
*De abejas que no están
presentes en este
manual*

21. **Mosca**
Díptera

22. **Avispa**
Hymenoptera

Apis

Abejas Melíferas

Apis mellifera

Reconocimiento: Abeja de tamaño mediano 0.9- 1.4 cm., cabeza y tórax de color negro con mucha vellosidad. Se puede distinguir de otras especies por sus ojos peludos. Abdomen varía de coloración entre negro y amarillento con bandas transversales grisáceas que no se interrumpen en el medio.

Distribución: En todas las provincias, es más común desde los 0 hasta los 1800 m s.n.m.

Método de anidación: En colonias en cavidades de árboles, nidos expuestos, en zonas perturbadas como estructuras urbanas, colmenas de apicultores.

Tamaño



Numero de observaciones:



Abejorro

Reina de Chiquizá

Bombus ephippiatus

Reconocimiento: Abeja de tamaño grande 1.6 a 2 cm. Presenta un patrón de coloración en el cual predomina el negro y amarillo, una de sus características distintiva es la presencia de algunos pelos de color rojizo en el tórax y abdomen (costados y últimos segmentos)

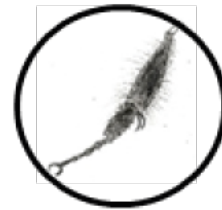
Distribución: A lo largo de toda la cordillera Volcánica Central desde los 1150 hasta los 2800 msnm.

Método de anidación: Colonias en cavidades en el suelo.

Tamaño



Numero de observaciones:





Abejorro

Obrera de Chiquizá
Bombus ephippiatus

Reconocimiento: Abeja de tamaño mediano 1 a 1.5 cm. Presenta un patrón de coloración en el cual predomina el negro y amarillo, tórax negro con vellosidad amarilla a sus costados. Abdomen negro con vellosidad amarilla en sus primeros segmentos.

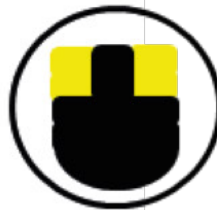
Distribución: A lo largo de toda la cordillera Volcánica Central desde los 1150 hasta los 2800 msnm.

Método de anidación: Colonias en cavidades en el suelo.

Tamaño



Numero de observaciones:



Abeja

Carpintera

Xylocopa sp.

Reconocimiento: Son abejas grandes y robustas, pueden medir de 1,3 a 3 cm. de largo. Su coloración es negra, con presencia de vellos en sus patas raseras.

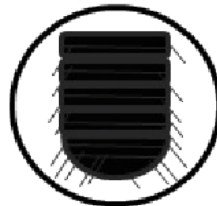
Distribución: Se encuentra en todas las provincias, generalmente distribuida entre los 0 y 1600 m s.n.m.

Método de anidación: Son abejas que viven de forma solitaria, construye el nido en madera y troncos en descomposición.

Tamaño



Numero de observaciones:



Abeja

de las orquídeas

Canterreas

Euglossa sp.

Reconocimiento: Su cuerpo varía entre 1 y 1.5 cm, con poca vellosoidad, su cuerpo puede ser de 3 colores: azul, dorado y verde. Sus patas traseras tienen corbículas muy grandes.

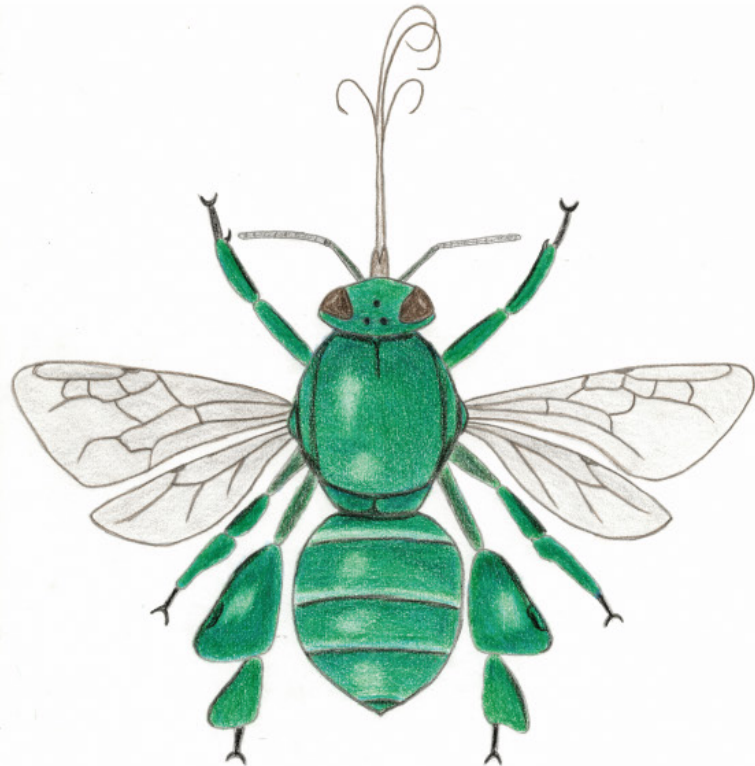
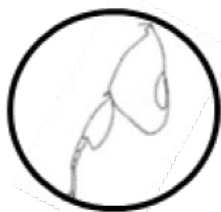
Distribución: Se encuentra en todas las provincias, generalmente entre los 0 y 1600 m s.n.m.

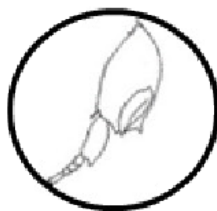
Método de anidación: Construyen nidos en muchos lugares, desde nivel del suelo, hasta la parte alta de los árboles, generalmente en pequeñas cavidades.

Tamaño



Numero de observaciones:





Abeja

de las orquídeas
(confundida con Chiquizá)

Eulaema cingulata

Reconocimiento: Abeja grande de 2 cm. de largo. Cabeza y tórax de color negro. Abdomen con primera banda negra, seguida de una banda amarilla, seguida de una banda negra y el resto de las bandas con una coloración entre amarillo y crema.

Distribución: Se encuentra en todas las provincias, desde los 0 hasta 2700 m s.n.m.

Método de anidación: Construyen nidos en auidad en el suelo.

Tamaño



Numero de observaciones:





Abejas

sin aguijón

Meliponini

Mariola

Mariaseca

Tetragonisca angustula

Reconocimiento: Son abejas pequeñas (4-5 mm), delicadas y de cuerpo amarillo, delgado, con manchas negras brillantes en la cabeza, tórax y patas posteriores.

Distribución: : En Costa Rica se localiza a lo largo de todo el Pacífico, Valle Central y en algunas zonas del Atlántico. Además, posee una gran adaptabilidad a zonas urbanas y áreas con altos índices de deforestación.

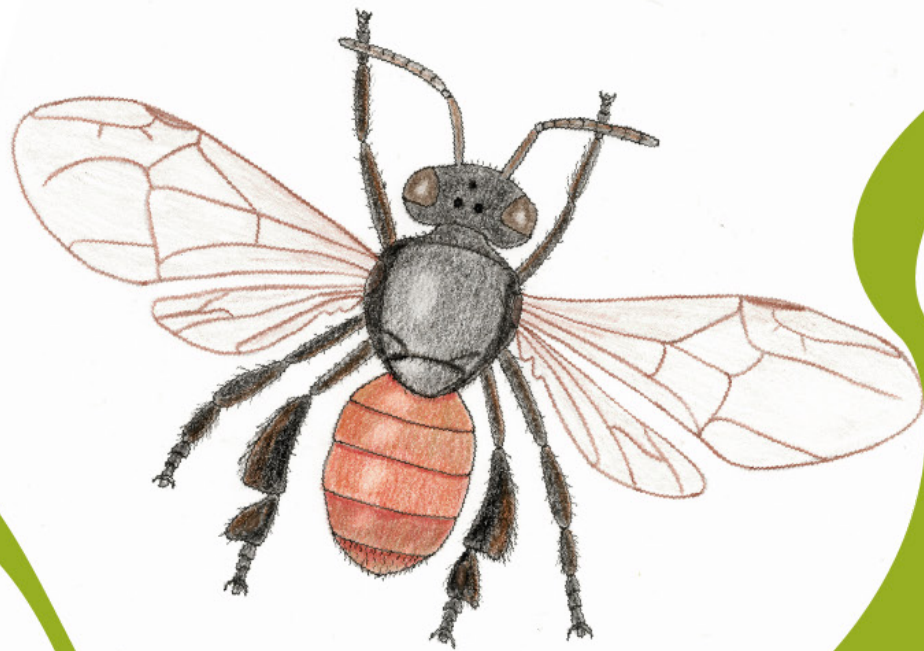
Método de anidación: En colonias en cavidades de árboles, en el suelo, en sitios perturbados como construcciones.

Tamaño



Numero de observaciones:





Culo de buey

Trigona fulviventris

Reconocimiento: Abeja de tamaño mediano (7 mm.), caracterizada por su cabeza, tórax y patas de color negro a café oscuro y abdomen anaranjado. Abdomen más estrecho y elongado que el tórax.

Distribución: : Costa Rica en todas las provincias (ente 0-1800 m s.n.m.).

Método de anidación: Construyen sus colonias en el suelo, en las raíces de los árboles.



Tamaño



Numero de observaciones:



Soncuano

Scaptotrigona pectoralis

Reconocimiento: Abeja de tamaño mediano (4.5-7 mm.), cuerpo con coloración amarillenta, anaranjada, con los ojos y tórax negros. Cabeza con mancha negra en la zona frontal. Presenta escasa vellosidad corporal.

Distribución: : En Costa Rica se localiza en todas las provincias, entre los 0 y 700 m s.n.m.

Método de anidación: Colonias en cavidades de árboles.

Tamaño



Numero de observaciones:





Jicote gato

Jigote estrella

Melipona beecheii

Reconocimiento: Estas abejas son grandes y robustas (10-11 mm.); están densamente cubiertas de pelos largos de color amarillo en la parte superior de la cabeza y el tórax. Su abdomen es negro con bandas continuas de color amarillo claro. El resto de su cuerpo es de tonalidad amarillento oscuro. Los ojos presentan coloraciones verduzcas.

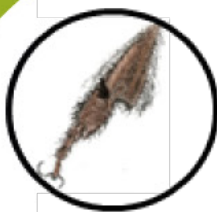
Distribución: : En Costa Rica se ha observado en la región noroeste principalmente en las provincias de Puntarenas, Alajuela y Guanacaste. Distribuida generalmente entre 0 y 700 m s.n.m.

Método de anidación: Colonias en cavidades de árboles.

Tamaño

11 mm

Numero de observaciones:



Jicote barcino

Melipona costaricensis

Reconocimiento: Estas abejas son grandes y robustas (8- 9mm.), por lo general se observan dos patrones de coloración. Una posee por lo general color oscuro, en algunas regiones su abdomen puede tener una tonalidad parda. La otra puede tener mucha vellosoidad en su tórax de color amarillo, su cabeza negra y su abdomen negro con presencia de bandas angosta que pueden tener una coloración amarillenta o grisácea.

Distribución: : Está distribuida en Limón, Puntarenas, Heredia, Guanacaste, Cartago, Alajuela y San José. Localizada desde los 0 hasta los 2050 m s.n.m

Tamaño



Numero de observaciones:



TABLA DE CONTEO

De abejas que no están presentes en este manual



Numero de observaciones:



Numero de observaciones:



Numero de observaciones:



Numero de observaciones:



Numero de observaciones:



Numero de observaciones:



Moscas

Diptera

Reconocimiento: Su tamaño es muy variado, así como su coloración, en algunos casos tienen bandas en su abdomen que la asemejan a las abejas. Su principal diferencia con las abejas es la presencia de dos alas funcionales, ojos muy grandes, antenas generalmente cortas, no tienen mandíbulas solo lengua.

Numero de observaciones:



Avispas

Hymenoptera

Reconocimiento: Su tamaño es muy variado, así como su coloración, en algunos casos tienen bandas en su abdomen que la asemejan a las abejas.

Su principal diferencia con las abejas es que no suelen tener pelos largos y plumosos, en abdomen y patas, son más lampiñas. Las avispas se alimentan de restos de animales. Por lo general un insecto que lleve una presa no es una abeja.

Numero de observaciones:



Un agradecimiento a quienes participan en el conteo

De parte del Centro de Investigaciones Apícolas Tropicales, extendemos el agradecimiento a las personas que de una forma desinteresada reconocen la importancia de mantener las poblaciones de abejas.

Por medio de su aporte en el “**Conteo Nacional de Abejas**” apoyan la generación de datos que ayudaran a conocer mejor el estado de su conservación.

